

La restauration d'un objet en

PIERRE

Dimensions : 36 x 89 x 57 cm.

Nom usuel : SARCOPHAGE**Lieu de découverte** : VICQ (nécropole mérovingienne)**Datation** : haut Moyen Âge, VI^e siècle**Description**

Demi-cuve rectangulaire. Reprise d'une corniche romaine (site de Jouars-Pontchartrain ?), sculptée de feuilles d'acanthé. Présence d'un trou de levage sur sa partie inférieure.

Conservation-Restauration

État de conservation et diagnostic

Sédiments terreux et concrétions calcaires. Traces de l'outil de taille visibles sur les côtés et à l'intérieur.

Objectifs de l'intervention

Améliorer la lisibilité des décors.

Description des étapes du travail

Nettoyage : lavage à l'eau et brossage.

Nettoyage mécanique des concrétions au scalpel et au coton-tige.

**Durée de l'intervention** : 3 h**Remarques du restaurateur**

Dans la sculpture (les creux) : traces d'une peinture blanche ancienne. La corniche, lors de son premier usage à l'époque romaine, était peinte en totalité ou en partie.

Recommandations pour le stockage ou la présentation de l'objet

Mise à distance suffisante pour éviter les heurts. Présentation avec miroir incliné sous la partie sculptée. La conception du socle doit permettre de poser et d'enlever l'objet sans frottements.

La restauration d'un objet en OS



Dimensions : 7,3 x 1,3 cm.

Nom usuel : TUBE BISEAUTÉ (fonction indéterminée)

Lieu de découverte : BENNECOURT (sanctuaire gaulois)

Datation : âge du Fer, I^{er} siècle avant J.-C.

Description

Os long d'animal (non identifié). Tube creux avec biseau sur un côté. Des moulures et cinq résilles incisées séparent trois champs décorés de cercles centrés.

Conservation-Restauration

État de conservation et diagnostic

Concrétions terreuses, principalement dans les creux. Collage ancien débordant (bourrelet masquant les décors) et pas tout à fait droit (plan de collage légèrement dévié) du fait de la présence de concrétions calcaires.

Objectifs de l'intervention

Améliorer la lisibilité des décors. Reprendre le collage.

Description des étapes du travail

Nettoyage mécanique : épingle, scalpel, coton-tige à l'eau + alcool et brossage doux.

Nettoyage de l'adhésif et des concrétions calcaires sur les tranches : acétone, scalpel.

Collage : Paraloid B 72 (acrylique) ; solvant : acétone.



Durée de l'intervention : 2 h

Remarques du restaurateur

Le nettoyage a permis de révéler des traces de façonnage qui n'ont pas été totalement éliminées par le polissage de l'os.

Recommandations pour le stockage ou la présentation de l'objet

Cet objet organique doit être conservé à une humidité relative comprise entre 50 et 60 % et la plus stable possible. Éviter les apports de chaleur qui font baisser l'humidité relative.

La restauration d'un objet en ARGENT



Dimensions : 3,1 x 1,7 cm.

Nom usuel : PAIRE DE FIBULES (broches)

Lieu de découverte : VICQ (nécropole mérovingienne)

Datation : haut Moyen Âge, VI^e siècle

Description

Objets moulés en forme d'oiseau (aviforme), en argent doré avec un ardillon en fer (épingle d'accroche). Les yeux sont figurés par un grenat rond et plat. L'ardillon est manquant au dos de l'une des deux fibules.

Conservation-Restauration



État de conservation et diagnostic

Produits de corrosion verts, relativement tendres, issus de l'altération du cuivre présent dans l'alliage d'argent. Dorure conservée dans les creux du décor moulé et sur quelques reliefs. Fragments de textiles minéralisés conservés sur les faces. Restes ferreux du dispositif d'attache (ressort + ardillon) totalement minéralisés.

Objectifs de l'intervention

Améliorer la lisibilité des objets.

Description des étapes du travail

Prélèvement du textile : scalpel.

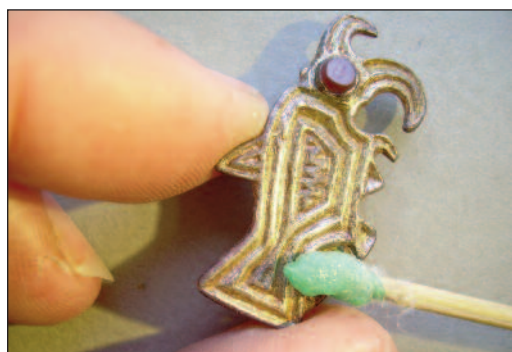
Consolidation et collage des parties ferreuses : Cyanoacrylate 202 et Araldite optique (époxy) 2020 chargée d'ocre grise.

Nettoyage chimique de l'argent : acide formique à 10 % dans l'eau déminéralisée par compresses. Rinçage à l'eau déminéralisée.

Nettoyage mécanique des parties ferreuses : microtour et scalpel.

Polissage : brosse en feutre au microtour.

Protection : Paraloid B 72 (acrylique) à 5 % dans l'acétone par immersion.



Durée de l'intervention : 10 h x 2

Remarques du restaurateur

Les fragments de textiles présents sur la face nuisent à la lisibilité. Ils ont donc été prélevés et conservés à part. Des traces de lime, dues au façonnage, sont visibles sur le revers.

Recommandations pour le stockage ou la présentation de l'objet

Ces objets métalliques doivent être conservés à moins de 40 % d'humidité relative. Ne pas mettre en contact avec des matériaux contenant du soufre.

La restauration d'un objet en

FER



Dimensions : 6,5 x 5 cm.

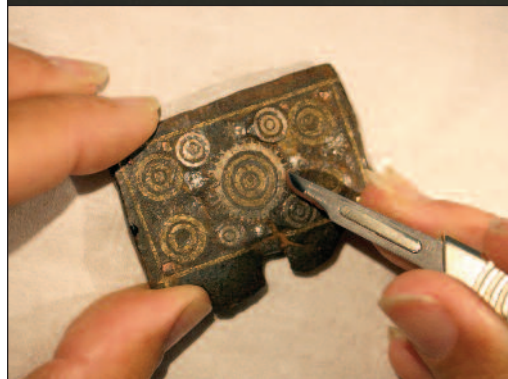
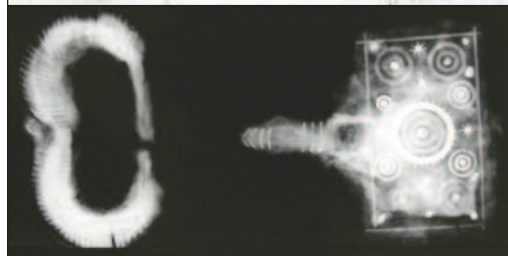
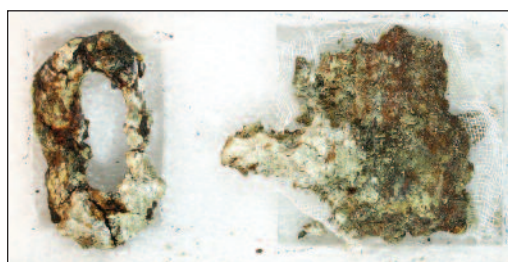
Nom usuel : PLAQUE-BOUCLE de ceinture

Lieu de découverte : VICQ (nécropole mérovingienne)

Datation : haut Moyen Âge, V^e siècle

Description

Boucle ovale et plaque rectangulaire à décor damasquiné (fils de métal incrustés) : hachures en laiton sur la boucle et bimétalliques sur la plaque. Cinq motifs concentriques en laiton et quatre en argent, séparés par des étoiles en argent. Ardillon (pointe pour l'attache) portant une incrustation carrée en verre et une damasquinure en laiton.



Conservation-Restauration

État de conservation et diagnostic

Beaucoup d'éclatements et fissurations sur la boucle (dans l'épaisseur), seul élément à posséder un noyau métallique encore conservé. Concrétions blanches sur l'ardillon et sur le revers de la plaque (fragment détaché). Soulèvements dus à la corrosion sur la plaque. Décor damasquiné conservé à 80 % (recouvert d'oxydes de fer) : laiton parfois corrodé et argent altéré (produits de corrosion noirs). Verre incrusté très irisé et poreux.

Objectifs de l'intervention

Restauration pour étude et pour présentation au public.

Description des étapes du travail

Consolidation : Araldite optique (époxy) 2020 chargée d'ocre grise.
Nettoyage mécanique sous binoculaire : microableuse, microtour et scalpel pour les détails du décor.
Consolidation du verre incrusté : Paraloid B 72 (acrylique) à 5 % dans l'acétone au pinceau.
Protection : Paraloid B 72 (acrylique) à 5 % dans l'acétone par immersion.

Durée de l'intervention : 25 h

Remarques du restaurateur

Découverte du dispositif d'attache de la plaque sur la ceinture en cuir au revers de l'objet : petits rivets en cuivre ou en alliage cuivreux, à éclat jaune, maintenus par des fragments de tôle en alliage cuivreux.

Recommandations pour le stockage ou la présentation de l'objet

Cet objet métallique doit être conservé à moins de 40 % d'humidité relative.

La restauration d'un objet en CÉRAMIQUE



Dimensions : 13 cm de h. et 12 cm de diamètre max.

Nom usuel : GOBELET

Lieu de découverte : LA BOISSIÈRE-ÉCOLE (atelier de potiers gallo-romains)

Datation : Antiquité, III^e siècle

Description

Forme imitant une sigillée et cuisson de type oxydante. Couche d'engobe (eau + argile) extérieure. Aucun décor.

Conservation-Restauration



État de conservation et diagnostic

Reste 60 % de l'objet original (12 fragments), mais il est archéologiquement complet (lèvre, panse et fond présents). Engobe usé par endroits. Des manques importants mettent en péril la solidité de l'objet, en particulier dans sa partie supérieure.

Objectifs de l'intervention

Redonner de la solidité par le comblement des manques (conservation) et améliorer la lisibilité de l'objet (restauration). Restituer son volume initial (quelle contenance ?).



Description des étapes du travail

Nettoyage à l'eau.

Collage : colle UHU bleue (cellulosique) dont le solvant est l'acétone. Comblement des lacunes au plâtre. Ponçage à la râpe et au papier de verre.

Mise en teinte (fond) : enduit à l'eau (Touprêt) pigmenté + liant (Tylose).

Mise en teinte (mouchetis) : liant acrylique mat (Liquitex) pigmenté.

Durée de l'intervention : 10 h

Remarques du restaurateur

Recommandations pour le stockage ou la présentation de l'objet

Cet objet en céramique doit être conservé à une humidité relative comprise entre 30 et 70 % et dans un environnement exempt de vibrations.

La restauration d'un objet en VERRE



Dimensions : 9,2 cm de long et 8,4 cm de diamètre max.

Nom usuel : GOBELET apode

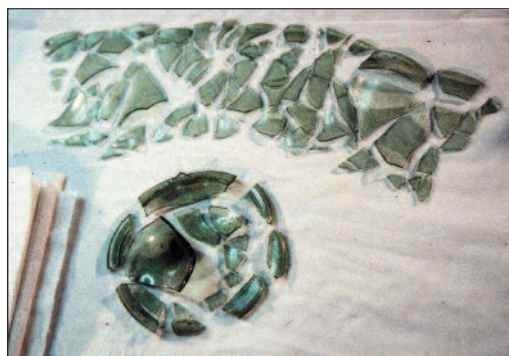
Lieu de découverte : GAILLON-SUR-MONTCIENT

Datation : haut Moyen Âge, VI^e siècle

Description

Verre soufflé vert pâle, translucide, en forme de cloche (campaniforme). Fond caréné et bulbeux avec un bouton terminal. Décor de filets d'émail blanchâtre autour du col et sur le bouton terminal.

Conservation-Restauration



État de conservation et diagnostic

Verre encore translucide, avec par endroits des surfaces présentant un faible début d'irisation et d'autres une certaine rugosité due, peut-être, à la perte ou au nettoyage des feuilletts irisés.

Objet très fragmenté en 108 morceaux, ce qui correspond à 98 % de l'objet complet.

Objectifs de l'intervention

Remontage pour étude archéologique.

Description des étapes du travail

Nettoyage à l'eau effectué avant l'arrivée à l'atelier de restauration.

Collage par infiltration après remontage : Paraloid B72 à 40 % dans un mélange acétone/diacétone alcool (solvant : acétone).



Durée de l'intervention : 10 h

Remarques du restaurateur

Le collage de ce verre a montré la faisabilité technique du collage par infiltration avec une résine acrylique.

Recommandations pour le stockage ou la présentation de l'objet

Cet objet en verre doit être conservé à une humidité relative comprise entre 40 et 60 % et dans un environnement exempt de vibrations. Cette forme sans pied doit être présentée avec un système d'accroche mural discret et non abrasif ou, si elle est présentée couchée, calée pour éviter les rotations.